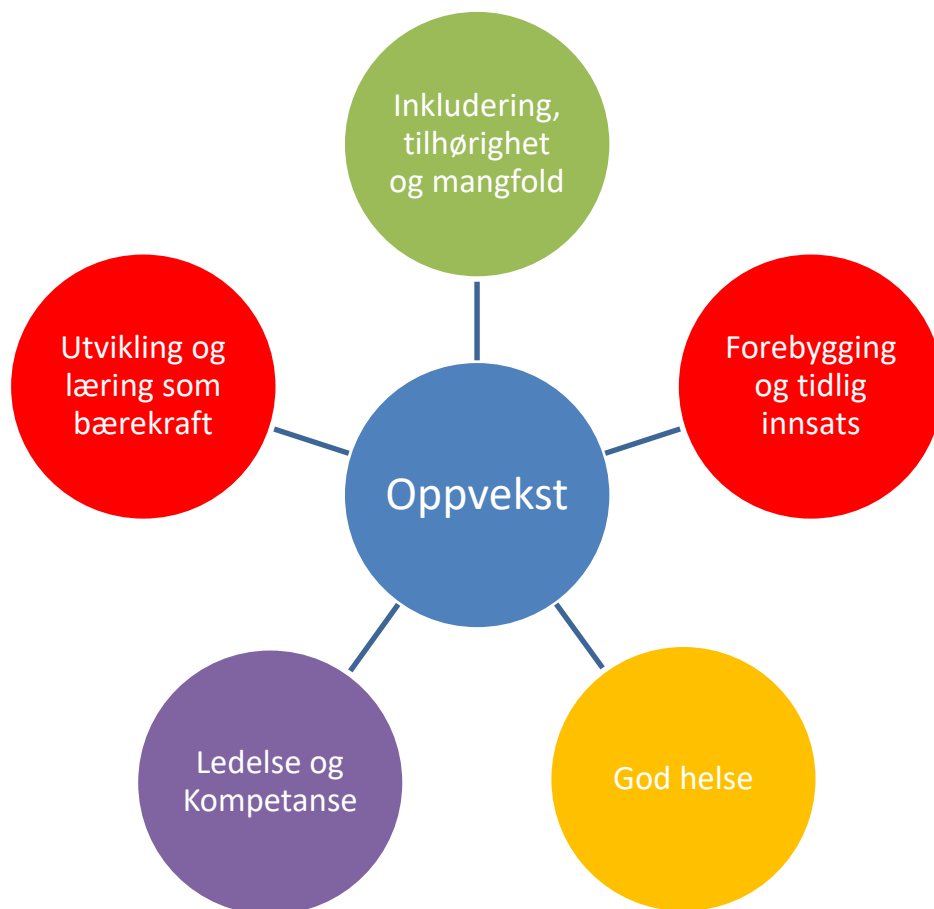


# Temaplan for tjenesteområdet oppvekst

2018 - 2021



Haugesund kommune



Innholdsfortegnelse

Temaplan for tjenestområdet oppvekst.....	1
Organisering oppvekstområdet.....	4
Noen grunnlagsdata .....	6
Nasjonale og lokale føringer .....	8
Overordnet målsetting for oppvekst – verdigrunnlag.....	10
Satsingsområder i planen.....	11
God helse.....	12
Inkludering, tilhørighet og mangfold.....	13
Tidlig innsats .....	14
Utvikling og læring som bærekraft .....	15
Kompetanse og ledelse .....	16
Tiltak .....	17
Vedlegg 1 Sentralt lovverk og meldinger o.l.....	24



## Forord

Målet for temaplanen er å synliggjøre de viktigste satsingsområdene innenfor oppvekst og bidra til en samordning og et styrket tverrfaglig arbeid innenfor tjenester til gruppen 0 – 18 år. I temaplan for oppvekst har vi valgt å samle forslag til tiltak på slutten av dokumentet, ettersom tiltakene er gjennomgående for flere satsingsområder.

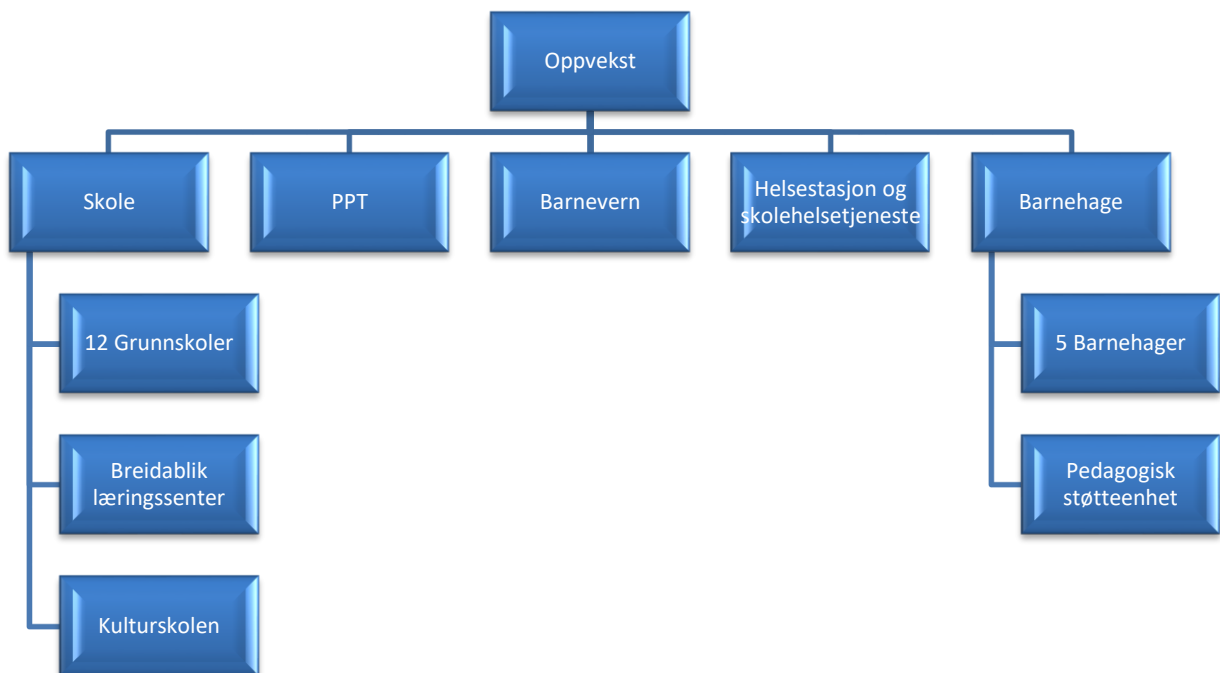
Temaplanen er et første forsøk på en samlet plan og prioritering for tjenesteområdet, og erstatter ikke fagspesifikke planer som lovpålagte planer og meldinger, skolebruksplan, barnehagebruksplan osv. Planen skal imidlertid legge føringer og rammer også for disse planene. Idrett og kultur har sine egne temaplaner under utarbeidelse. Det forutsettes at en del av de prioriterte tiltakene i temaplan for oppvekst også vil være gjeldende for disse planene.

Til grunn for arbeidet med planen foreligger nasjonale føringer som lovverk med forskrifter, veiledere og rundskriv samt sentral politikk gjennom meldinger og utredninger. I tillegg er lokalt vedtatte planer som kommuneplanens samfunnsdel, budsjett og økonomiplan og andre planer og tidligere vedtak retningsgivende for planen.

Tjenesteområdets største utfordring er å sørge for en samorganisering som kan bidra til å forhindre marginalisering og utenforskap gjennom godt forebyggende arbeid og tidlig intervensjon.

Ledergruppen i oppvekst har ledet arbeidet med planen, og planen har fortløpende vært gjenstand for diskusjon og innspill fra de enkelte tjenestegrenene. Også tillitsvalgte er invitert til å komme med innspill samtidig som det i oppstart av arbeidet ble organisert en workshop med representanter fra ungdomsråd, folkevalgte og tjenestene.



**Organisering oppvekstområdet****Skole**

Opplæringsloven med forskrifter er lovgrunnlaget for grunnskolen.

Antall grunnskoleelever i Haugesund ligger i gjennomsnitt på 4200 elever, og virksomheten har totalt 590 årsverk. Vi har 12 grunnskoler fordelt på sju barneskoler (1.-7. trinn), tre kombinerte skoler (1.-10. trinn) og to ungdomsskoler (8.-10. trinn). Det er tre private grunnskoler i Haugesund med ca 175 elever hjemmehørende i Haugesund.

Kulturskolen gir et musikk- og kulturskoletilbud til ca 560 elever i løpet av et skoleår

Breidablik læringscenter med mottaksskole for grunnskolebarn, grunnskoleopplæring for voksne og innvandreravdeling for voksne har i gjennomsnitt 900 elever i løpet av et skoleår og har følgende avdelinger

Virksomhet for skole ivaretar det overordnede ansvaret for skolene etter opplæringsloven med forskrifter. Skolene følges opp gjennom veiledning og internkontroll. Det er utviklet strategiplaner for kvalitet- og kompetanseutvikling.

**Barnehage**

Barnehageloven med forskrifter er lovgrunnlaget for barnehage.

I Haugesund kommune finnes det totalt 36 barnehager inkludert familie- og åpen barnehage. 5 av barnehagene er kommunale og resterende private.

Barnehagene er godkjent for om lag 2178 barn, og per 1.3.18 er det 1958 plasserte barn hvorav 244 i kommunale barnehager.

Pedagogisk støtteenhet er en del av barnehageområdet. Enheten har ansvar for tiltak i barnehage når tidlig innsats og spesialpedagogisk hjelp skal ytes.

Virksomhet for barnehage har ansvar for å følge opp og ivaretar kommunens forpliktelser og overordnet ansvar for barnehager, herunder utbygging og faglig utvikling etter gjeldende lovverk, forskrifter og retningslinjer. Avdelingen har fokus på og utvikler strategier for kompetanse- og kvalitetsutvikling i alle barnehagene og det arbeides mot en kvalitativ høy standard. Kommunen har plikt til å veilede, føre tilsyn og administrere gjeldende finansieringsordning for de private barnehagene.

### **Barnevern**

Barnevernsloven med forskrifter er lovgrunnlaget for barnevernet

Barnevernstjenesten har 40,5 årsverk og gir hvert år oppfølging, tiltak til mellom 700 og 800 barn og unge. Virksomheten er organisert i fire seksjoner, som har ulike ansvarsområder: mottak/undersøkelse, hjelpetiltak, omsorgstiltak og familieveiledningstiltak. Barnevernstjenesten er vertskommune for Utsira kommunes barneverntjenester.

Tjenesten har i tillegg et lavterskeltilbud, Ungdomsteamet, som gir tilbud til ungdom i alderen 13 – 18 år. Barnevernet deltar også i det tverretatlige tilbudet, Basen familiesenter, som er et lavterskeltilbud for barn og foreldre i alderen 0-6 år.

Barneverntjenesten skal sikre at barn og unge som lever under forhold som kan skade deres helse og utvikling, får nødvendig hjelp og omsorg til rett tid, og skal også bidra til at barn og unge får trygge oppvekstvilkår.

### **Pedagogisk Psykologisk Tjeneste**

Opplæringsloven og barnehageloven med forskrifter er lovgrunnlaget for pedagogisk-psykologisk tjeneste (PPT).

PPT er et interkommunalt samarbeid i hht kommunelovens § 27 for kommunene Haugesund, Utsira og Sveio og har 17 årsverk fordelt på skoleteam, spe- og småbarnsteam og Veiledningsteam. PPT har rundt 1000 aktive saker til enhver tid, og rundt 300 nye henviste hvert år.

Tjenesten skal bidra med systemarbeid, organisasjonsutvikling og kompetanseheving rundt barn og unge med særlige behov i barnehager og skole, samt utarbeide sakkyndig vurdering der loven krever det. Dette gjelder også voksne med rettigheter på grunnskolens område.

### **Helsestasjon og skolehelsetjeneste**

Helse- og omsorgstjenesteloven og pasient- og brukerrettighetsloven med forskrifter er lovgrunnlaget for helsestasjons- og skolehelsetjenesten.

Tjenesten har 32,5 årsverk fordelt på 3 avdelinger; Barn 0 – 5 år (3 helsestasjoner, helsesøster, jordmor, lege og helsetjenester til flyktninger), Barn 6 – 12 år (alle skoler, helsesøster, felles skolelege) og Ungdom 13 – 20 år (alle ungdoms- og videregående skoler, helsesøster, felles skolelege, helsestasjon for ungdom og studenthelsetjeneste)

Samtlige i aldergruppen er brukere og det fødes ca 400 pr. år

Formålet med tjenesten er å fremme psykisk og fysisk helse, fremme gode sosiale og miljømessige forhold og forebygge sykdommer og skader.



### **Grunnlagsdata**

Pr 31.12.2016 har Haugesund kommune 37166 innbyggere, av disse er 8375 i målgruppen for planen. Befolkningsframskrivinger fra KOMPAS viser at Haugesund kommune i år 2021 vil ha 38414 innbyggere, av disse vil 8283 være i målgruppen.

Målgruppen 0 – 18 år fordeler seg som følger i henholdt til Kompas:

Haugesund	2012	2013	2014	2015	2016	2017	2018	2019	2020	2021
<b>0 år</b>	420	444	383	443	402	394	417	419	421	422
<b>1 - 2 år</b>	904	867	863	814	827	828	785	803	824	827
<b>3 - 5 år</b>	1315	1353	1326	1318	1279	1226	1235	1209	1217	1199
<b>6 - 9 år</b>	1729	1709	1747	1782	1784	1774	1739	1727	1670	1676
<b>10 - 12 år</b>	1309	1275	1299	1312	1329	1325	1370	1364	1386	1350
<b>13 - 15 år</b>	1313	1342	1378	1355	1325	1331	1342	1360	1359	1402
<b>16 - 18 år</b>	1376	1379	1363	1399	1429	1433	1412	1390	1401	1407
<b>Sum</b>	<b>8366</b>	<b>8369</b>	<b>8359</b>	<b>8423</b>	<b>8375</b>	<b>8311</b>	<b>8300</b>	<b>8272</b>	<b>8278</b>	<b>8283</b>

Folkehelseprofilen for Haugesund 2018 forelå i februar og inneholder nøkkeltall knyttet til befolkning, levekår, miljø, skole, levevaner, helse og sykdom. Temaene i 2018 er valgt ut fra et forebyggingspotensiale og kjente folkehelseutfordringer, men innholdet i hvert enkelt temaområde vil også være et resultat av hva som er tilgjengelig statistikk for kommuner, bydeler og fylker. På første side i folkehelseprofilen beskrives noen trekk ved kommunens folkehelse. I temaplan for oppvekst er det tatt utgangspunkt i følgende:

- Kommunen er ikke entydig forskjellig fra landet som helhet når det gjelder andelen barn (0-17 år) som bor i husholdninger med lav inntekt.
- Andelen barn (0-17 år) som bor trangt er lavere enn i landet som helhet.
- Andelen ungdomsskoleelever som oppgir at de er litt eller svært fornøyd med lokalmiljøet, er ikke entydig forskjellig fra landsnivået. Tallene er hentet fra Ungdata-undersøkelsen.
- Andelen 10.-klassinger som trives på skolen er ikke entydig forskjellig fra landet som helhet. Kommuneverdien kan imidlertid skjule stor variasjon mellom skoler. Tallene er hentet fra Elevundersøkelsen.
- Frafallet i videregående skole er ikke entydig forskjellig fra landsnivået. I Kommunehelse statistikkbank kan du se hvordan frafallet i kommunen varierer med foreldrenes utdanningsnivå. Frafall er en viktig folkehelseutfordring i hele landet.
- Andelen ungdomsskoleelever som oppgir at de minst én gang siste 12 måneder har drukket så mye at de har følt seg tydelig beruset, er lavere enn i landet som helhet. Tallene er hentet fra Ungdata-undersøkelsen.

- Andelen ungdomsskoleelever som oppgir at de minst én gang siste 12 måneder har brukt cannabis, er ikke entydig forskjellig fra landsnivået. Tallene er hentet fra Ungdata-undersøkelsen.
- Forskjellen i forventet levealder mellom de som har grunnskole som høyeste utdanning og de som har videregående eller høyere utdanning, er større enn i landet som helhet. Forskjellen i forventet levealder er en indikator på sosiale helseforskjeller i kommunen.

### **Nasjonale og lokale føringer**

Det foreligger en lang rekke meldinger og dokumenter fra regjeringens side med føringer for prioriteringer og endringer med betydning for tjenesten. Dette gjelder for samtlige tjenester for gruppen 0 – 18 år, og temaplanen legger til grunn de forventninger som er gitt gjennom lov, forskrift og sentrale føringer.

Som vedlegg 1 er det tatt inn en oppstilling av det mest sentrale lovverket og de sentrale dokumenter som foreligger innenfor området.

På samme måte vil kommunens egne vedtak, budsjett og økonomiplan være styrende for retningen. Det samme gjelder kommuneplanens samfunnsdel som er kommunens viktigste strategiske verktøy og som skal tydeliggjøre kommunens utviklingsretning. Kommunens hovedområder er som følger

t



De sentrale delmålene fra vedtatt kommuneplan er som følger:

<b>Å leve</b>	<ul style="list-style-type: none"> <li>• Skal være en kommune med gode oppvekstvilkår for barn og unge</li> <li>• Legge til rette for god helse for alle og redusere sosiale helseforskjeller</li> <li>• Ha attraktive, trygge og utviklende møteplasser for alle mennesker</li> <li>• Være en kommune som er inkluderende og gir muligheter for bred samfunnsdeltagelse</li> </ul>
<b>Å bo</b>	<ul style="list-style-type: none"> <li>• Haugesund har en robust boligsammensetning i trygge bomiljø</li> <li>• Haugesund skal være en attraktiv by som kan tilby et mangfold av boliger av høy kvalitet, gode bomiljø og gode møteplasser for alle</li> </ul>
<b>Byliv for alle</b>	<ul style="list-style-type: none"> <li>• Haugesund skal være en nyskapende by med gode utdannings- og forskningsinstitusjoner og et aktivt og synlig studentmiljø</li> <li>• Haugesund skal være en vakker og attraktiv by med gode byrom og rekreasjonsområder som er tilgjengelig for alle</li> </ul>
<b>Å jobbe/skape</b>	<ul style="list-style-type: none"> <li>• Sørge for at det internasjonale arbeidet skal være preget av åpenhet, inkludering, likeverd og mangfold</li> <li>• Haugesund kommune skal ha fokus på læring som bærekraft for den enkelte, næringslivet og regionen, og øke graden av forskning og utviklingsaktivitet</li> </ul>
<b>Å bevege seg</b>	<ul style="list-style-type: none"> <li>• Skal være en inkluderende by som er universelt utformet</li> <li>• Haugesund skal ha attraktive gang- og sykkelarealer samt uteområder som innbyr til bevegelse, lek og sosial kontakt mellom mennesker</li> <li>• Minst 80% av barn og unge skal sykle eller gå til skolen og til fritidsaktiviteter</li> </ul>

## **Overordnet målsetting for oppvekst – verdigrunnlag**

Temaplan oppvekst skal synliggjøre kommunens viktigste satsingsområder for perioden 2018 - 2021.

Planens innhold staker ut kursen for arbeidet med kommunens barn, unge og deres familier. Den skal være styrende for virksomhet oppvekst. Alle handlinger og avgjørelser som berører barn og unge, skal ha barnets beste som grunnleggende hensyn, jfr Grunnlovens § 104 og barnekonvensjonen artikkel 3.

Planen legger vekt på at en gjennom medvirkning og samarbeid med barn og foreldre skal legge til rette for at barn og unge som vokser opp i Haugesund

- mestrer de utfordringer som de møter i livet
- evner å delta i arbeid og felleskap og møte et samfunn i stadig utvikling
- utvikler kunnskap, ferdigheter og skapertrang
- etablerer et tydelig verdisyn og demokratisk holdning
- har en sunn og god livsstil

Hovedmål for oppvekst



**Satsingsområder i planen**

Fem prioriterte satsingsområder, slik dette fremgår av figuren nedenfor er prioritert. For hvert av områdene er det utarbeidet mål med tilhørende indikatorer for måloppnåelse. Tiltak med tilhørende kjernekomponenter er samlet i slutten av dokumentet.



## God helse

*Haugesund kommune skal legge til rette for god helse for alle  
og redusere sosiale helseforskjeller*

### Mål for oppvekst:

- Barn, unge og foreldre mottar tjenester med fokus på folkehelse og gode levevaner.
- Barn og unge mottar tjenester som fremmer god fysisk og psykisk helse.
- Barn og unge opplever høyt fokus på forebygging, tidlig oppdaging og oppfølging av sykdom og skade.

### Indikatorer for måloppnåelse:

- Levekårsundersøkelsen
- Årlig folkehelseprofil
- Ungdata
- Elevundersøkelsen
- Olweusundersøkelsen
- Deltagelse i fritidsaktiviteter og fysisk aktivitet
- Vaksinedekning
- Henvisninger barnevern – vold og overgrep

## Inkludering, tilhørighet og mangfold

*Haugesund skal være en kommune som er inkluderende og gir muligheter for bred samfunnsdeltagelse*

*Haugesund skal være en inkluderende by som er universelt utformet*

Mål for oppvekst:

- Barn, unge og foreldre skal oppleve og vise respekt for hverandres egenart.
- Barn og unge skal oppleve inkludering, likeverd og mangfold
- Barn og unge deltar på arenaer som er universelt utformet og tilgjengelig for alle

Indikatorer for måloppnåelse:

- Brukerundersøkelser
- Elevundersøkelsen
- Olweusundersøkelsen
- Ungdata
- Antall barn og unge med tilrettelegging og hjelpetiltak
- Gjennomførte hjemmebesøk helsestasjon
- Antall elever som gjennomfører skolegang
- Andel med alvorlig skolefravær
- Antall barn i barnehage

## Tidlig innsats

*Haugesund kommune vil forebygge mer for å behandle  
mindre*

Mål for oppvekst:

- Barn og unge lever opp i et godt psykososialt miljø som sikrer likeverdige muligheter for alle
- Barn og unge får rett hjelp til rett tid i alle tjenestoområder
- Barn og unge erfarer sømløse tjenester.

Indikatorer for måloppnåelse:

- Olweusundersøkelsen
- Elevundersøkelsen
- UngData
- Antall opprettede logger i Stafettloggen
- Andel gravide til jordmor
- Andel hjemmebesøk helsestasjon
- Antall elever på laveste nivå på nasjonale prøver
- Antall elever med rett til spesialundervisning
- Antall barn med rett til spesialpedagogisk hjelp
- Antall barn og unge tilmeldt pedagogisk

## Utvikling og læring som bærekraft

*Haugesund skal ha fokus på læring som bærekraft for den enkelte og samfunnet*

### Mål for oppvekst

- Barn og unge sikres god kompetanse, gode ferdigheter og dannelse gjennom hele oppveksten.
- Barn og unge opplever læringsmiljø som fremmer læring, mestring, inkludering og likeverd

#### Indikatorer for måloppnåelse:

- Olweusundersøkelsen
- Elevundersøkelsen
- Nasjonale prøver
- Eksamen
- Grunnskolepoeng
- Gjennomføring videregående opplæring
- Folkehelsprofil
- Språkferdighet i barnehage
- Antall avvik – tilmelding ???
- Antall i arbeid

## Kompetanse og ledelse

*Haugesund kommune skal sikre god og riktig kompetanse i alle tjenester*

### Mål for oppvekst

- Ledere og medarbeidere har høy kompetanse og prioriterer, iverksetter og utfører tjenester med god kvalitet
- Utøver systematisk tverrfaglig samhandling i og utenfor egen kommune
- Kompetanseplan i alle tjenester

#### Indikatorer for måloppnåelse:

- Tjenester med kompetanseplan
- Antall som oppfyller kompetansekrav
- Antall dispensasjoner
- Kontinuerlig kompetanseheving
- Medarbeiderundersøkelser
- Arenaer for samhandling



**Tiltak**

Type tiltak	Kjernekomponenter	Ansvar	2018	2019	2020	2021
Styrke tverrfaglig innsats/lavterskel tilbud gjennom å etablere «Familiens hus» for barn og unge i Haugesund.	<ul style="list-style-type: none"> <li>• En dør inn</li> <li>• Tilgjengelighet</li> <li>• Tverrfaglighet/Helhetlig</li> <li>• Lavterskel</li> <li>• Medvirkning</li> </ul>	Alle tjenestene i oppvekst		X		
Videreutvikle og styrke arbeidet i forhold til psykisk helse i alle tjenester og etablere en samordnet plan for tiltakene.	<ul style="list-style-type: none"> <li>• Foreldrekompetanse</li> <li>• Samtale med barn og unge</li> <li>• Relasjonskompetanse</li> <li>• Mestring</li> </ul>	Alle tjenestene i oppvekst	Kontinuerlig			
Helsestasjons og skolehelsetjenesten styrkes med mål om å nå nasjonale standarder, gjennom at det søkes tilskudd	<ul style="list-style-type: none"> <li>• Tilgjengelighet</li> <li>• Samhandling</li> <li>• Kompetanse</li> </ul>	Helsestasjon- og skolehelsetjenesten	X	X	X	
Kvalitetssikre «Bedre tverrfaglig innsats» (BTI og stafettloggen) gjennom å implementere handlingsveileder for stafettloggen i alle tjenester	<ul style="list-style-type: none"> <li>• Kompetanse</li> <li>• Gode overganger</li> <li>• Medvirkning</li> <li>• Tverrfaglighet</li> <li>• Tilgjengelighet</li> </ul>	Alle tjenestene i oppvekst	Kontinuerlig			

Type tiltak	Kjernekomponenter	Ansvar	Temaplan Oppvekst			
			2018	2019	2020	2021
Sikre sammenheng i alle overganger som gjelder barn og unge gjennom plan og rutiner.	<ul style="list-style-type: none"> <li>• Tverrfaglig samhandling</li> <li>• Kompetanse</li> <li>• Sammenheng i overganger</li> <li>• Medvirkning barn og voksne</li> </ul>	Alle tjenestene i oppvekst	kontinuerlig			
Alle barn får tilbud om barnehageplass og blir gjort kjent med gratis kjernetid og redusert foreldrebetaling	<ul style="list-style-type: none"> <li>• Inkludering</li> <li>• Tilgjengelig tjenester</li> <li>• Tverrfaglig samarbeid</li> </ul>	Barnehage	Kontinuerlig			
Oppvekst skal ta initiativ til samarbeid med lokalsamfunnet og frivillige organisasjoner	<ul style="list-style-type: none"> <li>• Inkludering og</li> <li>• Mangfold</li> <li>• Samarbeid</li> </ul>	Alle tjenestene i oppvekst	Kontinuerli			
Ressursmodellen i skole gjennomgås med tanke på sosial utjevning	<ul style="list-style-type: none"> <li>• Tidlig innsats</li> <li>• Inkludering</li> <li>• Tilrettelegging</li> </ul>	Skole			X	
Barnehagebruksplan for fremtidig barnehagestruktur som skal sikre barns rett til barnehageplass	<ul style="list-style-type: none"> <li>• Fellesskap</li> <li>• Barnehagen som nærmiljøtiltak</li> <li>• Tilgjengelighet</li> </ul>	Barnehage	X		X	

## Temaplan Oppvekst

Type tiltak	Kjernekomponenter	Ansvar	2018	2019	2020	2021
Styrke det pedagogiske innholdet og kvaliteten i barnehagene gjennom kvalitets- og temaplan for barnehage. Strategiplanen rulleres.	<ul style="list-style-type: none"> <li>• Pedagogisk ledelse</li> <li>• Vennskap og felleskap</li> <li>• Mangfold og gjensidig respekt</li> <li>• Arbeid med de yngste barna</li> </ul>	Barnehage		X		
Ha en Skolebruksplan med tanke på utforming av skolebygg og fremtidig skolestruktur	<ul style="list-style-type: none"> <li>• Nærskoleprinsippet</li> <li>• Kapasitet</li> <li>• Tilgjengelighet</li> </ul>	Skole	X		X	
Styrke det pedagogiske innholdet og kvaliteten i skole og SFO. Strategiplan for skole og kvalitetsplan for skolefritidsordningen rulleres.	<ul style="list-style-type: none"> <li>• Kvalitet</li> <li>• Læringsresultater</li> <li>• Læringsmiljø</li> </ul>	Skole		X		
Samtlige systemer, både manuelle og digitale gjennomgås med henblikk på å støtte opp om den smarte kommune Ikt-strategi for skole og barnehage følges opp gjennom de årlige budsjetter.	<ul style="list-style-type: none"> <li>• Tilgjengelighet</li> <li>• Kvalitet</li> <li>• Sikkerhet</li> </ul>	Alle tjenestene i oppvekst	Kontinuerlig			

Opprettholde og videreutvikle faglige nettverk og erfaringsutveksling gjennom regionalt samarbeid	<ul style="list-style-type: none"> <li>• Kompetanse</li> <li>• Erfaringsutveksling</li> <li>• Likeverdige tjenester</li> <li>• God ressursutnyttelse</li> </ul>	Alle tjenestene i oppvekst	Kontinuerlig			
Etablere og følge opp rutiner for introduksjon og opplæring av nytilsatte, herunder etablering av mentorordning	<ul style="list-style-type: none"> <li>• Trygghet</li> <li>• Kompetanse</li> <li>• Ansvar</li> <li>• Kvalitet</li> </ul>	Alle tjenestene i oppvekst	Kontinuerlig			
Årlige brukermøter med barn, unge og foreldre – med formål å fremme tjenesteutvikling og bedre kvalitet	<ul style="list-style-type: none"> <li>• Medvirkning</li> <li>• Kvalitetssikring</li> <li>• Utvikling</li> </ul>	Alle tjenestene i oppvekst	Kontinuerlig			
Programmet «Mitt Liv» impementeres i samarbeid med barnevern-, helse- og skoleproffene	<ul style="list-style-type: none"> <li>• Kompetanse</li> <li>• Rutiner</li> <li>• Medvirkning</li> </ul>	Barnevern, skole, helse		X		
Øke den fysiske aktivitet gjennom deltakelse i strategier for økt sykling- og gåing, blant annet gjennom økt trafikk og sykkelopplæring	<ul style="list-style-type: none"> <li>• Foreldreinvolvering</li> <li>• Kompetanse</li> <li>• Tilrettelegging</li> </ul>	Barnehage og Skole	Kontinuerlig			

Styrke fokus på kunnskap om ernæring gjennom arbeidet i helsestasjoner, barnehage og skole for å forebygge overvekt/undervekt.	<ul style="list-style-type: none"> <li>• Kostholdskompetanse</li> <li>• Tverrfaglig samarbeid</li> <li>• Foreldremedvirkning</li> </ul>	Helsestasjon, Skolehelsetjeneste, Barnehage og Skole	Kontinuerlig			
Sikre gode verktøy for forebygging, veiledning og foreldresamarbeid gjennom kompetanseplan	<ul style="list-style-type: none"> <li>• Kompetanse</li> <li>• Medvirkning</li> <li>• Evaluering</li> </ul>	Alle tjenestene i oppvekst	Kontinuerlig			
Styrke det forebyggende arbeid mot mobbing gjennom plan for sosial kompetanse og Olweus i skole, og plan for forebygging av mobbeatferd i barnehagen gjennom prinsippene i programmet «Være sammen».	<ul style="list-style-type: none"> <li>• Inkludering</li> <li>• Respekt</li> <li>• Null-toleranse for mobbing</li> <li>• Sensitive voksne</li> </ul>	Barnehage, Skole, PPT og skolehelse-tjenesten	Kontinuerlig			
Redusere alvorlig skolefravær gjennom sikring av at veileder og rutiner blir fulgt opp på den enkelte skole	<ul style="list-style-type: none"> <li>• Økt gjennomføring</li> <li>• Iverksetting</li> <li>• Praksis</li> </ul>	Skole og PPT	X	X	X	X
Prinsippene for Verktøykassen /Være sammen/Marte Meo/PMTO videreutvikles og tilbys alle barnehager for å sikre god kvalitet på det pedagogiske tilbud.	<ul style="list-style-type: none"> <li>• Relasjonsbygging og kommunikasjon</li> <li>• Tverrfaglighet</li> <li>• Implementering</li> <li>• Håndtering av utfordrende atferd</li> </ul>	Barnehage og PPT	Kontinuerlig			

Utarbeide system/plan for heving av kompetanse for mangfold for ansatte i alle tjenester	<ul style="list-style-type: none"> <li>• Kompetanse</li> <li>• Erfaringsdeling</li> <li>• Inkludering</li> </ul>	Alle tjenestene i oppvekst		X		
Haugesund kommune skal utvikle en realfagstrategi blant annet gjennom deltakelse i satsingen «realfagskommune»	<ul style="list-style-type: none"> <li>• Kompetanse</li> <li>• Læringsresultater</li> <li>• Læringsmiljø</li> <li>• Gjennomføring</li> </ul>	Barnehage og Skole	Kontinuerlig			
Alle rutiner i oppvekst gjennomgås med henblikk på styrking av barn og unges rett til deltakelse	<ul style="list-style-type: none"> <li>• Medvirkning</li> <li>• Barn og unges stemme</li> <li>• Foreldres stemme</li> </ul>	Alle tjenestene i oppvekst	Kontinuerlig			
Tjenestene for alternativt supplerende kommunikasjon (ASK) og logopedi samordnes, og det foretas en vurdering av organiseringen	<ul style="list-style-type: none"> <li>• Kvalitet i tjenesten</li> <li>• Språk- og kommunikasjonsmuligheter</li> <li>• Tidlig innsats</li> </ul>	Barnehage, PPT og Skole		X		
Utarbeide kompetanse- og handlingsplan for forebygging, avdekking og oppfølging av omsorgssvikt, vold og overgrep	<ul style="list-style-type: none"> <li>• Tverrfaglighet</li> <li>• Kartlegging/</li> <li>• Kompetanse</li> <li>• Erfaringsdeling</li> </ul>	Alle tjenestene i oppvekst	X	X		

Felles kompetanseplan på tvers av tjenesten innenfor virksomhetsområdet	<ul style="list-style-type: none"><li>• Felles faglig plattform</li><li>• Kompetanse</li><li>• Ansvar/myndiggjøring</li><li>• Motivasjon og engasjement</li><li>• Kvalitet</li></ul>	Alle tjenestene i oppvekst		X	X	

## Vedlegg 1 Sentralt lovverk og meldinger o.l.

### Lovgivning med sentrale forskrifter, retningslinjer og veiledere:

- [Lov om grunnskolen og den vidaregåande opplæringa \(opplæringslova\)](#)
  - [Veileder for spesialundervisning](#)
- [Lov om barnehager \(barnehageloven\)](#)
  - [Forskrift om rammeplan for barnehagens innhold og oppgaver](#)
- [Lov om barneverntjenester \(barnevernloven\)](#)
  - [Internkontroll i barneverntjenesten](#)
- [Lov om barn og foreldre \(barnelova\)](#)
- [Lov om kommunale helse- og omsorgstjenester m.m. \(helse- og omsorgstjenesteloven\)](#)
  - [Nasjonal faglig retningslinje for det helsefremmende og forebyggende arbeidet i helsestasjon, skolehelsetjeneste og helsestasjon for ungdom](#)
  - [Kunnskapsgrunnlag – Metoder for tidlig identifisering av risiko hos barn og unge](#)
- [Lov om pasient- og brukerrettigheter \(pasient- og brukerrettighetsloven\)](#)
- [Lov om helsepersonell m.v. \(helsepersonelloven\)](#)
- [Lov om folkehelsearbeid \(folkehelseloven\)](#)

### Et utvalg meldinger o.l (ikke utfyllende)

- [NOU 2009 Det du gjør, gjør det det helt](#)
- [Meld.St.19 \(2015-16\) Tid for lek og læring, –bedre innhold i barnehagen](#)
- [Meld.St.18 \(2010-2011\) Læring og fellesskap – tidlig innsats og gode læringsmiljøer for barn, unge og voksne med særlige behov.](#)
- [Meld. ST 13 \(2011- 2012\) Utdanning og velferd](#)
- [Handlingsplan for å bedre tillitt mellom etniske minoritetsmiljøer og barnevern](#)
- [Meld.St. 24 \(2012-2013\) Framtidens barnehage.](#)
- [Meld.St. 21 \(2016-17\) Lærelyst, -tidlig innsats og kvalitet i skolen](#)
- [NOU 2012:1 Til barnas beste](#)
- [St.meld.30 \( 2003-04\) Kultur for læring – Kunnskapsløftet](#)
- [Meld. St. 22 \(2010 -11\) Motivasjon-mestring-muligheter – Ungdomstrinnet](#)
- [Meld. St. 20 \(2012-13\) På rett vei – om kvalitet og mangfold i fellesskolen](#)
- [Meld ST 15 \(2012 -2015\) Forebygging og bekjempelse av vold i nære relasjoner](#)
- [Meld.St.28 \(2015 -16\) Fag – fordypning – forståelse – en fornyelse av Kunnskapsløftet](#)
- [Meld. St. 19 \(2014-2015\) Folkehelsemeldingen – Mestring og muligheter](#)
- [Meld. St. 26 \(2014-2015\) Fremtidens primærhelsetjeneste – nærhet og helhet](#)



- [Meld ST 17 \( 2015-2016\) Trygghet og omsorg\)](#)
- [NOU 2017:12 Svikt og svik. Gjennomgang av saker hvor barn har vært utsatt for vold, seksuelle overgrep og omsorgssvikt](#)
- [« Mestres hele livet» Regjeringens strategi for god psykisk helse \(2017 – 2022\). Dept.](#)
- [Kvalitetskriterium i PP-tenesta](#)
- [Nasjonal faglig retningslinje for svangerskapsomsorgen](#)
- [Helsetjenestetilbudet til asylsøkere, flyktninger og familiegjeforente](#)
- [Kompetansestrategi for kommunale barnevernet 2018-2024](#)

#### Annet

- [FNs barnekonvensjon](#)
- [Den europeiske menneskerettskonvensjon](#)